

社會服務發展研究中心  
創新科技對社會工作 專業挑戰和機遇

梁玉娟女士  
基督教香港信義會  
天朗中心主任

陳同健先生  
Appwant  
項目經理

李紹麒先生  
本計劃專家顧問  
成癮行為心理學家



基督教香港信義會  
社會服務部



第一代  
輔助介戒毒  
手機應用程式

毒癮無可忍



基督教香港信義會  
社會服務部



上月企跳獲救 警慨嘆「救唔到第二次」

# 索K復情變 少女跳樓亡



尋男友不遂 短訊訣別女友

前晚十時許，余女被保安發現自黃大仙東頭邨貴東樓頂層廿九樓走廊墮下，跌落一樓石屎簷蓬上，頭破血流，救護員接報到場證實她已死亡，毋須送院。警員到場發現她身懷小量「K仔」，同時在廿九樓走廊發現兩排十粒裝安眠藥丸，其中一排懷疑已被余女服食，另有香煙包及手機。警員翻看手機通訊紀錄，發現她曾於案發前兩小時，向一名女友人發出WhatsApp短訊，內容大致表示「想死」及「無人幫到我。」並向友人說「拜拜」。警方經調查後，相信她擬到上址找男友傾談感情問題不果，復受官非困擾，服藥後跳樓自殺，案件無可疑。余女的數名親友接獲警方通



迷幻少女疑感情及官非困擾跳樓亡。九十後少女早前被親人舉報吸毒被捕惹官非，疑加上情海翻波，前晚鬱鬱不歡下以WhatsApp短訊向女友人表示「想死」後，到黃大仙尋男友不遂，情緒激動狂吞十粒安眠藥，復由廿九樓躍下斃命。

上月少女曾在同區企圖跳樓獲救，曾參與拯救的警員不禁慨嘆：「救到佢一次，救唔到第二次。」警方認為無可疑，疑她受感情及官非困擾自殺。

死者姓余（廿一歲），報稱生前與家人居於秀茂坪區，有「索K」惡習，疑導致精神受影響，曾割腕自殘，上月在黃大仙區企圖跳樓，幸及時被勸服救回。余女日前因惡習問題與父母爭吵後，搬到姑母於黃大仙下邨家中暫住，豈料再被姑母撞破在屋內「索K」，姑母大義滅親報警處理，余女被警方拘捕，調查後獲准保釋。



## 隱蔽吸毒人士面對的問題

- 毒品對心理及生理造成嚴重影響
- 會有更多個案因情緒低落或精神影響而自殺

## 社工所面對的挑戰及困難

- 需於深宵午夜時份接聽個案電話所帶來的緊張及壓力
- 大多數個案來電都是沒有戒毒動機的
- 對個案不能置之不理
- 隱蔽特性令禁毒處及機構難以介入



# A Team of Multi-Professionals

手機應用程式研發商

資訊科技顧問

朋輩輔導員



基督教香港信義會



科技人員



成癮心理學家



黃岳永先生 有機上網行政總裁，長者安居協會(平安鐘)副主席  
 邵家鴻先生 資深電訊管理人員，專注於流動電訊行業及市場策略發展  
 李紹麒先生 本會成癮行為臨床顧問，具專業成癮行為培訓資格  
 陸啓哲先生 及 陳同健先生 專業設計智能手機應用程式合作伙伴



基督教香港信義會  
社會服務部



## 毒癮無可忍



毒癮評估



真實個案



過來人作品



至醒真言



走出困局



我的心情



基督教香港信義會  
社會服務部



基督教香港信義會社會服務部



工具：  
手機應用程式

理論：  
FRAMES  
Model

概念：  
簡短介入  
治療



基督教香港  
社會服務部



## 成效

- 亞洲第一個智能手機輔助戒毒應用程式
- 應用世界衛生組織的成癮評估
- 獲得2014香港資訊及通訊科技獎  
(大獎/金獎)
- Gold Stevie Winner: international  
Business Awards
- 66個國家，超過5000個下載人次
- 獲得禁毒基金支持約二百七十萬研發第二代  
智能手機輔助戒毒程式



基督教香港信義會  
社會服務部



## 「毒癮無可忍」手機App特色及好處：

- 由非對抗方式展開介入，減低抗拒
- 減低標籤及尷尬
- 對低至中度風險尤為合適
- 針對隱蔽吸毒對象讓他自行開始求助
- 與對象展開輔導關係、開始戒毒行動第一步、提高戒毒動機



基督教香港信義會  
社會服務部



## 毒忍無可忍

### 優點

- 第一個互動智能手機輔助戒毒應用程式
- 用世衛問卷評估毒癮
- 回應吸毒者的負面情緒
- 集合四方專業研發  
(社工、成癮專家、研發商及過來人)
- 應用多個成癮概念  
包括: 簡短介入治療, 喻意故事, 自身矛盾

### 限制

- 資源有限
- 介面單調
- 技術不足支援更新系統
- 互動性不強



基督教香港信義會  
社會服務部



## 簡短介入(Brief Intervention)工作手法

- 是一套原則，以非傳統及非正式的治療方法 (Heather, 1994).
- 是提升動機的序曲，讓有需要的服務使用者進入及參與一個更深入的治療。(Tait & Hulse, 2003)
- 可以是由專業人士提供：簡單意見、最少的介入、簡單或短期輔導
- 並非單一治療工具，需結合其他輔導方法
- 對基層護理服務具一定成效，包括：戒煙、戒酒、戒毒服務



基督教香港信義會  
社會服務部



## 「毒癮無可忍」主要以FRAMES (Miller & Sanchez, e1993)作為設計藍本，內容包括：

- **Feedback:** 對個人問題的回饋
- **Responsibility:** 強調個人需要改變的責任
- **Advice:** 提供清晰的改變意見
- **Menu:** 提供不同的改變選擇
- **Empathy:** 具輔導療效的同理心
- **Self-efficacy:** 提升自我效能及樂觀感



基督教香港信義會  
社會服務部



# FRAMES : (Miller & Sanchez)

<b>Feedback</b>	對個人問題的回饋
<b>Responsibility</b>	強調個人需要改變的責任
<b>Advice</b>	提供清晰的改變意見
<b>Menu</b>	提供不同的改變選擇
<b>Empathy</b>	具輔導療效的同理心
<b>Self-efficacy</b>	提升自我效能及樂觀感



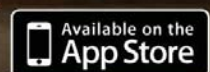
**點·甩**  
**DRUG · FREE**

智能手機應用程式

**Addict**

解作「成癮者」，源自拉丁文，有「奴隸身份」的含意。

你要戒，逃離這為奴為婢之地！



點 甩 Drug Free





目標：

設計第二代手機應用程式，加強隱蔽吸毒者求助動機、縮短吸毒隱蔽期、減低吸毒而引發的危機。

PDC將以簡短介入模式（**Brief Intervention**）作為基礎，並應用其中**FRAMES** 模式，作為設計的內容。

**F**eedback：對個人問題的回饋

**R**esponsibility：強調個人需要改變的責任

**A**dvice：提供清晰的改變意見

**M**enu of options：提供不同的改變選擇

**E**mpathy：具輔導療效的同理心

**S**elf-efficacy：提升自我效能及樂觀感



基督教香港信義會  
社會服務部



## 「點·甩」總結及願景

- 提供完備資訊，貼身工具
- 期望縮短吸毒隱蔽年期，作出轉介或支援
- 鼓勵吸毒人士及早求助，提高戒毒動機
- 期望發展口袋輔導員的功能
- 減少毒品對人的份害，儘早配對合適服務



基督教香港信義會  
社會服務部





**點·揀**  
RIGHT · CHOICE  
教學專用應用程式



**點·甩**  
DRUG · FREE  
智能手機應用程式



**點·教**  
CARE · TRUST  
智能手機應用程式

## Addict

解作「成癮者」，源自拉丁文，有「奴隸身份」的含意。

你要戒，逃離這為奴為婢之地！



Find us on FaceBook and Instagram



點 甩 Drug Free



基督教香港信義會天朗中心



禁毒基金贊助

# Apps「點·揀」體驗劇場暨 禁毒教育之旅

俾你，你會「點·揀」？



**點·揀**  
RIGHT · CHOICE  
應用程式  
(只供教學用途)



基督教香港信義會天朗中心



禁毒基金贊助

# 創新講座模式

- 以理論實證為基礎
  - 守護動機 (**Protection Motivation Theory**)
- 先進創新工具
  - 流動應用程式 (**iPad App**)
  - 即場投票系統  
(**Audience Response System, ARS**)
- 過來人親身分享
- 音樂環節



基督教香港信義會  
社會服務部



# 活用現今科技

- 將流動應用程式(**iPad App**)帶進講座
  - 為學生帶來新鮮感
  - 講員更容易操作
  - 帶來更多互動
- 即場投票系統(**Audience Response System, ARS**)
  - 讓學生參與其中
  - 收集學生們取態，作數據分析



基督教香港信義會  
社會服務部



# Audience Response System (ARS)

- 系統使用無線電波發送，所以無須舉起使用
- 選擇答案後可在結束前隨意轉換
- 須在港九新界進行多場劇場，請愛惜器材
- 選擇後會有綠燈顯示
- 如有需要請揚手，工作人員會協助



基督教香港信義會  
社會服務部



## 數據分析

- 透過**ARS**收集並分析數據
- 數據分析結果將發回參與學校



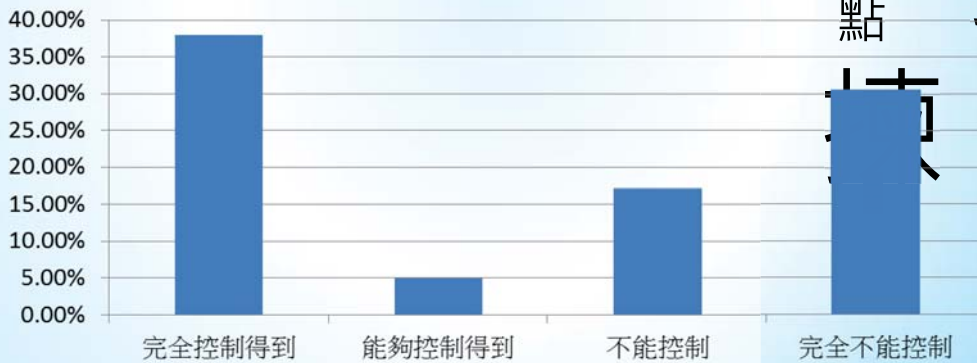
基督教香港信義會  
社會服務部



# 數據收集結果

12. 咁你又覺得，係咪話唔食，就能夠唔食嘅呢？

	Percent	Count
完全控制得到	38.02%	600
能夠控制得到	4.94%	78
不能控制	17.11%	270
完全不能控制	30.61%	483
唔知	9.32%	147
<b>Totals</b>	<b>100%</b>	<b>1578</b>



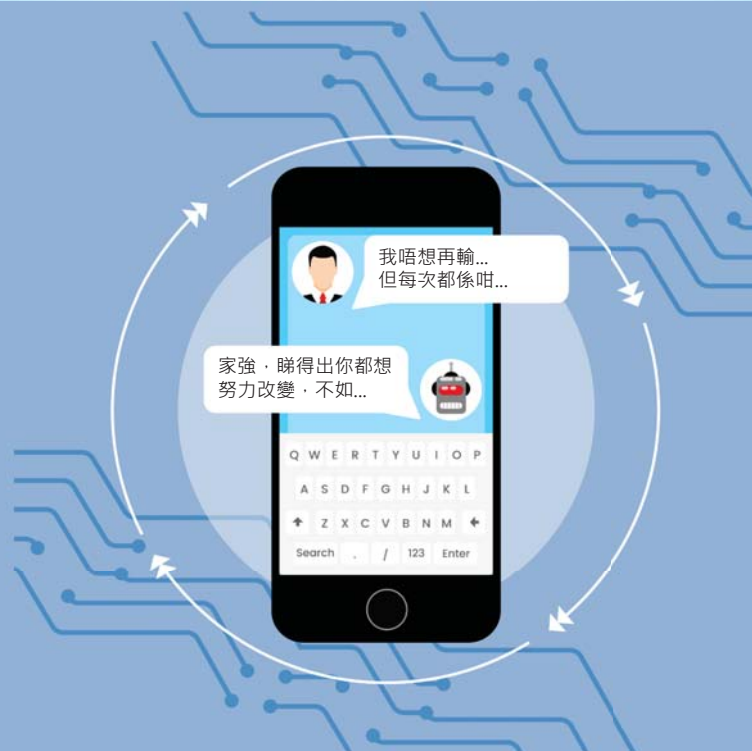
俾你揀



基督教香港信義會  
社會服務部



# 持續 服務發展



基督教香港信義會  
社會服務部



# 多謝



基督教香港信義會  
社會服務部

